



**Humane  
World for  
Animals™**

# Guía para la alimentación de gatos comunitarios

Los gatos comunitarios, también conocidos como gatos ferales o callejeros, a menudo dependen de los humanos para sobrevivir, especialmente en zonas urbanas y suburbanas. Alimentarlos puede ser una manera gratificante de ayudar a los felinos locales, pero es importante seguir prácticas adecuadas para proteger a los gatos, la fauna silvestre local y la comunidad.

Cuando alimenta a gatos comunitarios, es crucial no alimentar intencionalmente a la fauna silvestre. La fauna silvestre atraída por la comida en las estaciones de alimentación puede depredar o herir a los gatos, transmitirles enfermedades o mostrar comportamientos molestos, como hurgar en la basura o dañar la propiedad. De igual forma, la concentración de gatos en estos puntos de alimentación puede representar un riesgo para la fauna silvestre local, ya sea por depredación o transmisión de enfermedades. Esto puede generar conflictos con vecinos o propietarios, con posibles consecuencias tanto para la fauna silvestre como para los gatos, y para quienes los alimentan.

Siguiendo estas directrices, puedes ayudar a proteger a los gatos comunitarios y a la fauna silvestre, mantener un entorno más seguro y conservar una convivencia pacífica entre los gatos y sus vecinos humanos.

## Conozca las leyes

Infórmese sobre las regulaciones respecto a la alimentación de gatos comunitarios en su zona. Consulte las ordenanzas municipales o del condado, o comuníquese con la agencia local de control y cuidado animal para conocer leyes o directrices específicas que deba seguir.

## Establezca un horario de alimentación

**Consistencia:** Los gatos prosperan con la rutina.

Aliméntelos a la misma hora y en el mismo lugar una o dos veces al día. La consistencia les ayuda a saber cuándo esperar comida y evita que busquen restos.

**Horario:** Alimente durante las horas de luz para evitar atraer fauna silvestre nocturna como mapaches, zarigüeyas y zorrillos. Reducir la interacción entre gatos y fauna silvestre es beneficioso para todos.

**Planes de respaldo:** Si va a salir de viaje, pida a un amigo o vecino que alimente a los gatos a la hora habitual mientras no esté.

## Practique una buena higiene

**Platos limpios:** Evite colocar la comida directamente en el suelo. Use tazones o platos limpios y retírelos después de cada uso.

**Control de porciones:** Proporcione solo la cantidad de alimento que los gatos comerán en una sola sesión (aproximadamente  $\frac{1}{2}$  a  $\frac{3}{4}$  de taza de croquetas por día por gato, dependiendo del tamaño, edad y calidad del alimento). (Los gatos comerán alrededor de un 15% más en clima frío).

**Agua ilimitada:** Proporcione siempre agua limpia y fresca junto con la comida.



## Practique una buena higiene (cont.)

**Sin sobras:** Retire cualquier comida no consumida, junto con platos, tazones o latas, después de 30 minutos para evitar atraer insectos y fauna silvestre, asegurar la frescura de la comida y reducir el riesgo de enfermedades.

## Elija bien el lugar de alimentación

**Use estaciones de alimentación:** Una estación de alimentación designada puede proteger la comida de los elementos y reducir el riesgo de atraer fauna silvestre. Las estaciones de alimentación elevadas al menos 1.8 metros del



suelo, sobre un poste liso (con un faldón de lámina metálica), pueden disuadir animales como mapaches y zarigüeyas, que no pueden saltar verticalmente. Estas estaciones de alimentación también pueden ofrecer protección a los gatos comunitarios frente a depredadores si se colocan al menos 1.8 metros lejos de árboles u otras estructuras y si cuentan con dos entradas/salidas. Las

estaciones de alimentación cubiertas también pueden proteger la comida de buitres, palomas y el mal clima.

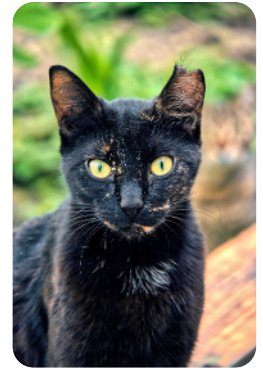
**Elija un lugar seguro y tranquilo:** Ubique la estación de alimentación lejos de carreteras transitadas, zonas de mucho paso o peligros potenciales. Un lugar apartado ayudará a que los gatos se sientan seguros y reducirá la posibilidad de quejas.

**Evite hábitats sensibles:** Coloque las estaciones de alimentación lejos de hábitats sensibles de la fauna silvestre para reducir la depredación de los animales silvestres o las interacciones negativas con ellos. Si no está seguro dónde se encuentran estos hábitats, consulte con la agencia local de control y cuidado animal o de fauna silvestre.

**Aléjese de los comederos para aves:** No alimente gatos en propiedades con comederos para aves. Esto aumenta el riesgo de depredación al atraer tanto a gatos como aves al mismo punto. Para proteger mejor a las aves, considere reemplazar los comederos para aves tradicionales con plantas nativas que proporcionen alimento natural y refugio sin concentrar la alimentación en un solo lugar. Encuentre más consejos en [humaneworld.org/cats-bird-feeders](http://humaneworld.org/cats-bird-feeders).

## Monitoree y ajuste

**Lleve un registro:** Anote horarios de alimentación, gatos individuales y observaciones de salud. Registrar qué gatos aparecen regularmente, la presencia de nuevos gatos y cualquier signo de enfermedad o lesión ayudará a manejar mejor la población y coordinar atención veterinaria si es necesario.



### Revise el área de

**alimentación:** Monitoree el área

para detectar señales de actividad de fauna silvestre u otros problemas. Use cámaras activadas por movimiento de vez en cuando para ver lo que ocurre cuando no está presente. Si surge algún problema, quizá deba ajustar sus prácticas, como mover la estación de alimentación o cambiar los horarios de alimentación.

## Conéctese con recursos de captura-esterilización-retorno (CER)

Asegúrese de que los gatos que alimenta estén esterilizados o castrados y vacunados mediante un programa local de CER. CER le permitirá manejar la población de manera humana y le conectará con defensores locales que pueden ofrecer orientación si un gato se enferma o si alguien se queja.

La esterilización/castración también reduce comportamientos que suelen generar quejas, como el marcaje con orina y las peleas.

## Mantenga buenas relaciones comunitarias

**Respete a los vecinos:** Asegúrese de que sus actividades de alimentación no molesten a sus vecinos. Comuníquese abiertamente y atienda sus inquietudes. Aprenda estrategias humanas y efectivas para mantener a los gatos alejados de áreas donde no son deseados en [humanepro.org/cat-complaints](http://humanepro.org/cat-complaints).

**Difunda la información:** Enseñe a otros cómo las buenas prácticas de alimentación pueden proteger a los gatos que tanto aprecian. Comparta también nuestra hoja informativa sobre cómo resolver conflictos entre gatos y fauna silvestre en [humanepro.org/cats-wildlife-resources](http://humanepro.org/cats-wildlife-resources).

La alimentación responsable de gatos comunitarios implica más que solo proporcionar comida. Siguiendo estas prácticas recomendadas, puede apoyar el bienestar de los gatos comunitarios mientras reduce los impactos negativos en el ecosistema.



Para obtener más información, visite [humanepro.org/catsandwildlife](http://humanepro.org/catsandwildlife).